

# Handleiding voor de NVR 4104(-W) van Dahua en Easy4IP

---

Versie 1.0



## Inhoud

1. Inleiding.....	3
2. Inloggen op de recorder.....	3
3. Navigatie Menu/Live view.....	4
4. Hoofdmenu.....	5
5. Systeem Settings.....	7
5.1 Algemeen.....	7
5.1.1 Algemeen.....	7
5.1.2 Datum & Tijd.....	8
5.2 Display.....	9
5.2.1 Display.....	9
5.2.2 Tour.....	10
5.3 Account.....	10
5.4 Auto Maintain.....	11
5.5 Default.....	11
5.6 Upgrade.....	12
6 Camera.....	13
6.1 Camera's toevoegen.....	13
6.2 Status en upgraden van camera's van afstand.....	14
6.3 Camera.....	14
6.4 Audio/Video.....	14
7 Storage & schedule.....	15
7.1 Instellen van opnames.....	15
7.2 Record.....	15
8 Search/Playback.....	16
8.1 Smart Search.....	18
9. Dahua / Easy4IP download centrum.....	19

## 1. Inleiding

Dit is een Nederlandse handleiding voor de 4104 en 4104-W NVR recorders van Dahua en Easy4IP. In deze handleiding wordt er uitgelegd hoe u bepaalde functies kan gebruiken en wat deze functies inhouden.

## 2. Inloggen op de recorder



Zodra de recorder is opgestart komt u op de Startup Wizard van de recorder. Als u hier op next of op de cancel knop drukt wordt u doorgestuurd naar de login interface van het systeem. De startup wizard is een Quick installatie van het systeem.

*Tip: Als u de Startup optie uit drukt dan komt u de volgende keer direct op de login interface.*



Het systeem heeft standaard drie accounts.

- **Username:** admin | **Password:** admin. (Administrator, lokaal en netwerk).
- **Username:** 888888 | **Password:** 888888. (Administrator, Alleen lokaal).
- **Username:** 666666 | **Password:** 666666. (Gebruikersaccount, Dit account heeft alleen maar rechten tot bepaalde instellingen en functies).

*TIP: Na het inloggen kunt u het beste uw wachtwoord aanpassen, na vijf keer verkeerd inloggen wordt het desbetreffende account geblokkeerd! Als dit gebeurt moet u de recorder afsluiten en geheel spanningsloos maken om je account te deblokken.*

### 3. Navigatie Menu/Live view

Zodra u bent ingelogd komt u op het live view venster met alle camera kanalen. U kunt een kanaal (camerabeeld) vergroten door er dubbel op te klikken en de kanalen verslepen door erop te drukken vervolgens ingedrukt te houden en deze te slepen naar de gewenste plek. Als u dubbelklikt op een camera kunt u op deze manier de camera besturen met PTZ functie of automatisch laten focussen. Deze functies staan in het navigatie menu, uw camera moet uiteraard dit wel ondersteunen. Door op de rechter muisknop te drukken in het hoofdscherm krijgt u het navigatie menu van de NVR recorder te zien.

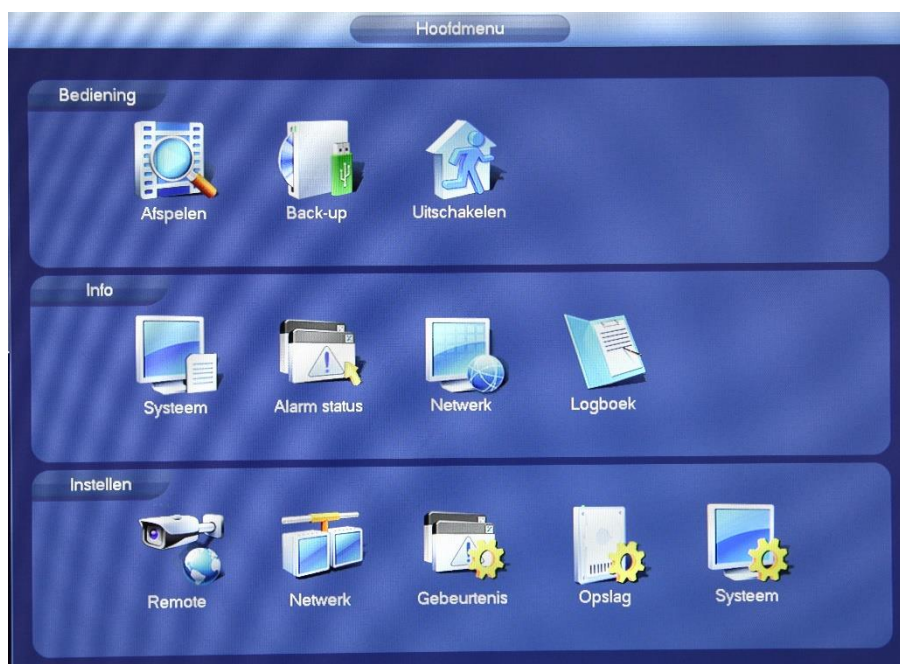


Eerst drukt u met uw rechter muisknop op het scherm. Als u dit doet krijgt u het navigatie menu. In het navigatie menu kunt u naar het hoofdmenu of bijvoorbeeld het aantal views van de Live view aanpassen. Hieronder worden alle instellingen uitgebreider uitgelegd.

*Als u weer uit een setting of een menu wilt dan kan dit door op de rechter muisknop te drukken!*

Functie	Beschrijving
1 beeld/4 beelden Pan/Tilt/Zoom	Met de "1 beeld" en "4 beelden" knoppen kunt u het aantal kanalen die zichtbaar zijn op het Live view scherm aanpassen. (Het maximaal aantal kanalen hangt van het type recorder af) Met de PTZ optie kunt u een PTZ camera besturen. U moet eerst het juiste kanaal maximaliseren waar de PTZ camera op aangesloten is.
Auto Focus	Hiermee kunt u de camera automatisch laten focussen. Uw camera moet wel de auto focus functionaliteit ondersteunen.
Afbeelding	Hier kunt u kleur en/of het beeld van de camera stream aanpassen. (voorbeeld is bijv. het draaien van het beeld ).
Afspelen	Met de Afspelen functie kunt u de camera beelden die opgenomen zijn terugkijken. Dit wordt uitgelegd in het hoofdstuk "Afspelen"
Handmatig	Hier kunt u de opnames en de alarmen van het systeem op handmatig of zelfs geheel uitzetten.
Remote	Met Remote kunt u nieuwe IP camera's toevoegen aan uw recorder. Deze moet zich uiteraard wel in het juiste netwerk begeven. Dit wordt in een later hoofdstuk beter uitgelegd.
Hoofdmenu	Met deze knop gaat u naar het hoofdmenu van de recorder. In het hoofdmenu kunt u alle instellingen en opties aanpassen die mogelijk zijn op de NVR.

## 4. Hoofdmenu



In het hoofdmenu kunt u alle instellingen en functies vinden van de NVR recorder. Hieronder worden alle opties kort uitgelegd.

---

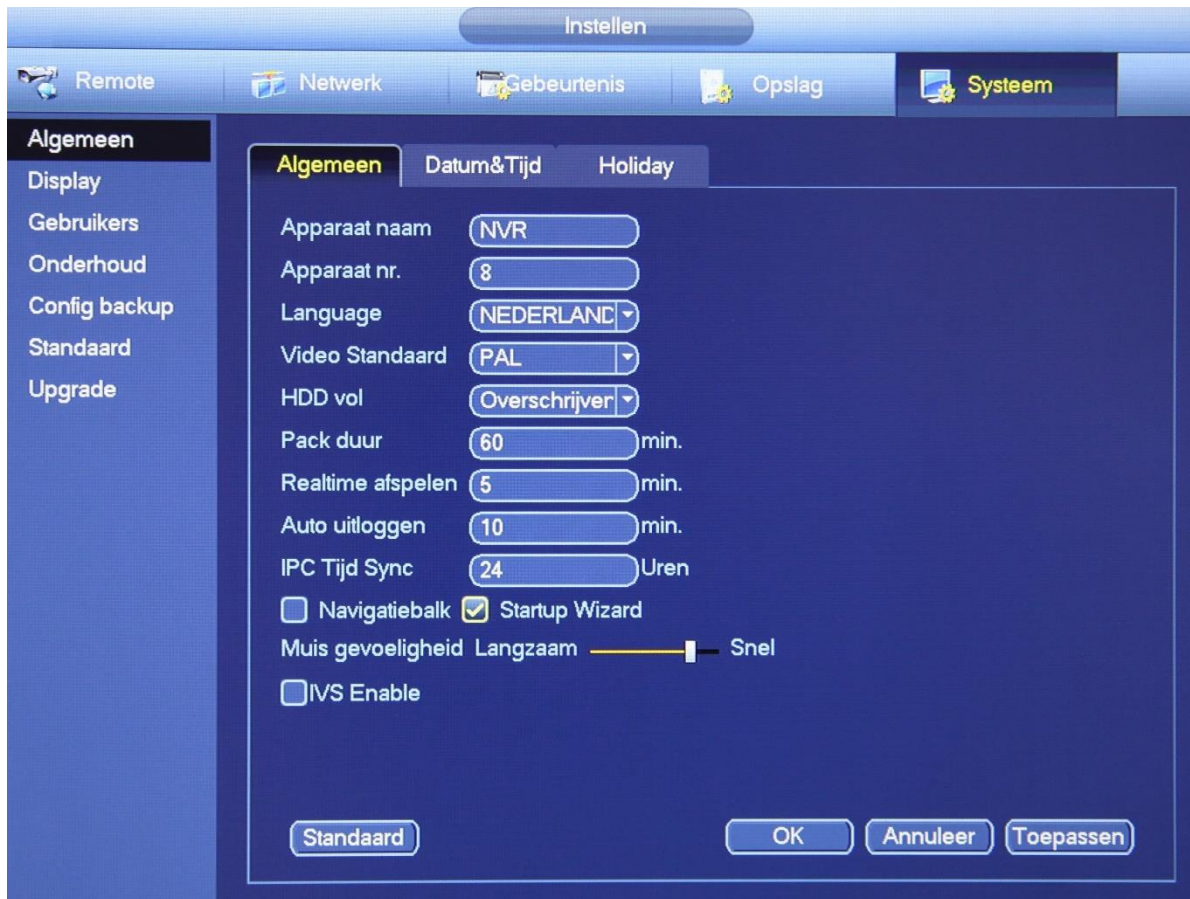
Functie	Beschrijving
Afspelen	Hier kunt u camera beelden terugkijken. Dit wordt beter uitgelegd in het hoofdstuk van “ <b>playback</b> ”.
Back-up	Hiermee kunt u een opnamen exporteren naar een USB stick die is aangesloten op de NVR.
Uitschakelen	Hiermee kunt u het systeem afsluiten, opnieuw opstarten en uitloggen van uw account.
Systeem	U kunt hier de info van het systeem vinden zoals Harde schijf info, opnamen info, Kb/s van de kanalen en ook nog de eigenschappen van de NVR recorder en firmware.
Alarm status	Hier kunt u de info van uw ingestelde events zien.
Netwerk	U kunt hier de informatie van het netwerk van de recorder zien. Voorbeeld, welke gebruikers online zijn en hoeveel Mb/s de netwerk kaarten van de NVR gebruiken. Ook kunt u hier een Ping test doen om te kijken of uw recorder nog te bereiken is in het netwerk.
Logboek	Hier kunt u het logboek van de NVR vinden met alle informatie over bijvoorbeeld gewijzigde instellingen, error 's en welke gebruikers wanneer zijn ingelogd.
Remote	Hier kunt u de camera's instellen, toevoegen en beheren. Dit wordt nog verder uitgelegd in een later hoofdstuk.
Netwerk	Hier kunt u de netwerk instellingen van de NVR recorder aanpassen en instellen. Dit wordt nog in het kort uitgelegd in een apart hoofdstuk.
Gebeurtenis	Hier kunt u eventuele events instellen zoals een alarm.
Opslag	U kunt hier uw opnamen tabel zien en instellen, en ook de harde schijven beheren.
Systeem	Hier kunt u de systeem instellingen aanpassen. Dit wordt in het hoofdstuk “ <b>stelsysteem settings</b> ” uitgebreider uitgelegd.

---

## 5. Systeem Settings

### 5.1 Algemeen

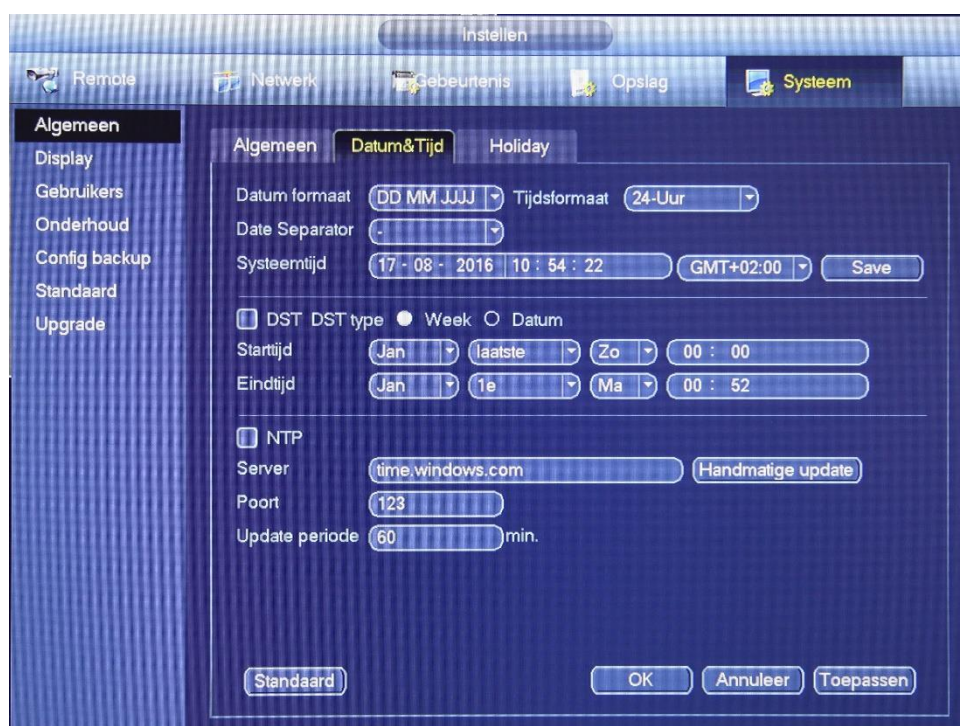
#### 5.1.1 Algemeen



Naam	Beschrijving
<b>Apparaat naam</b>	Vul hier de naam van het apparaat in.
<b>Apparaat nr.</b>	Vul hier het nummer van het apparaat in.
<b>Language</b>	Verander hier de taal van het apparaat.
<b>Video Standaard</b>	Kies hier welk video standard uw wilt gebruiken (PAL of NTSC)
<b>HDD vol</b>	Geef hier aan wat de NVR moet doen zodra de Harde schijf vol is. Er zijn 2 opties, stoppen met opnemen en het overschrijven van de oudste bestanden.
<b>Pack Duur</b>	Hier kunt u aangeven in wat voor tijdstappen de bestanden moeten worden ge-exporteert. Voorbeeld, als je de tijd op 60 minuten zet en je een videobeeld van 3 uur gaat exporteren zal dit in 3 bestanden van 60 minuten worden verdeeld. Dit is instelbaar vanaf 60 minuten tot en met 120 minuten.

<b>Realtime Afspelen</b>	Deze optie is om de weergave tijd voor de preview-interface in te stellen. Dit kan vanaf 5 tot en met 60 minuten.
<b>Auto Uitloggen</b>	Hier kunt u instellen hoelang u ingelogd blijft na inactiviteit.
<b>IPC Tijd Sync</b>	Hier stelt u in na hoelang de NVR tijd en IP camera tijd worden gesynchroniseerd.
<b>Navigatie balk</b>	Als u deze optie aan vinkt krijgt u de navigatie balk te zien in het hoofdmenu van het systeem. Deze kunt u laten verschijnen doormiddel op de linker muisknop te drukken in het Live view venster waar zich alle kanalen bevinden.
<b>Muis gevoeligheid</b>	Hier kunt u de gevoeligheid van de muis aanpassen.

### 5.1.2 Datum & Tijd

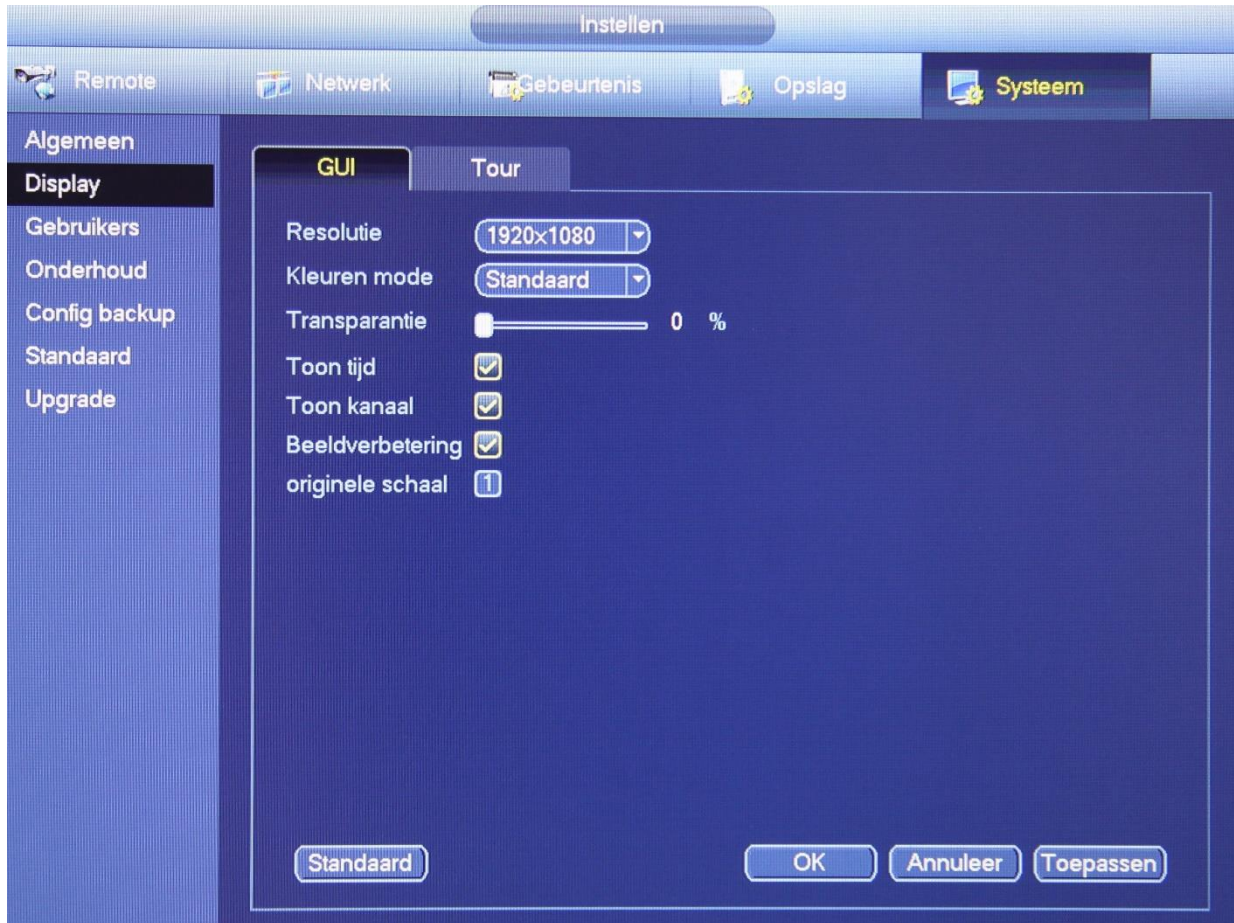


Onder het "Datum&Tijd" tabblad kunt u de tijd en datum instellen van de recorder. Met de DST (daylight saving time) kunt u instellen wanneer de klok een uur vooruit en achteruit gaat.



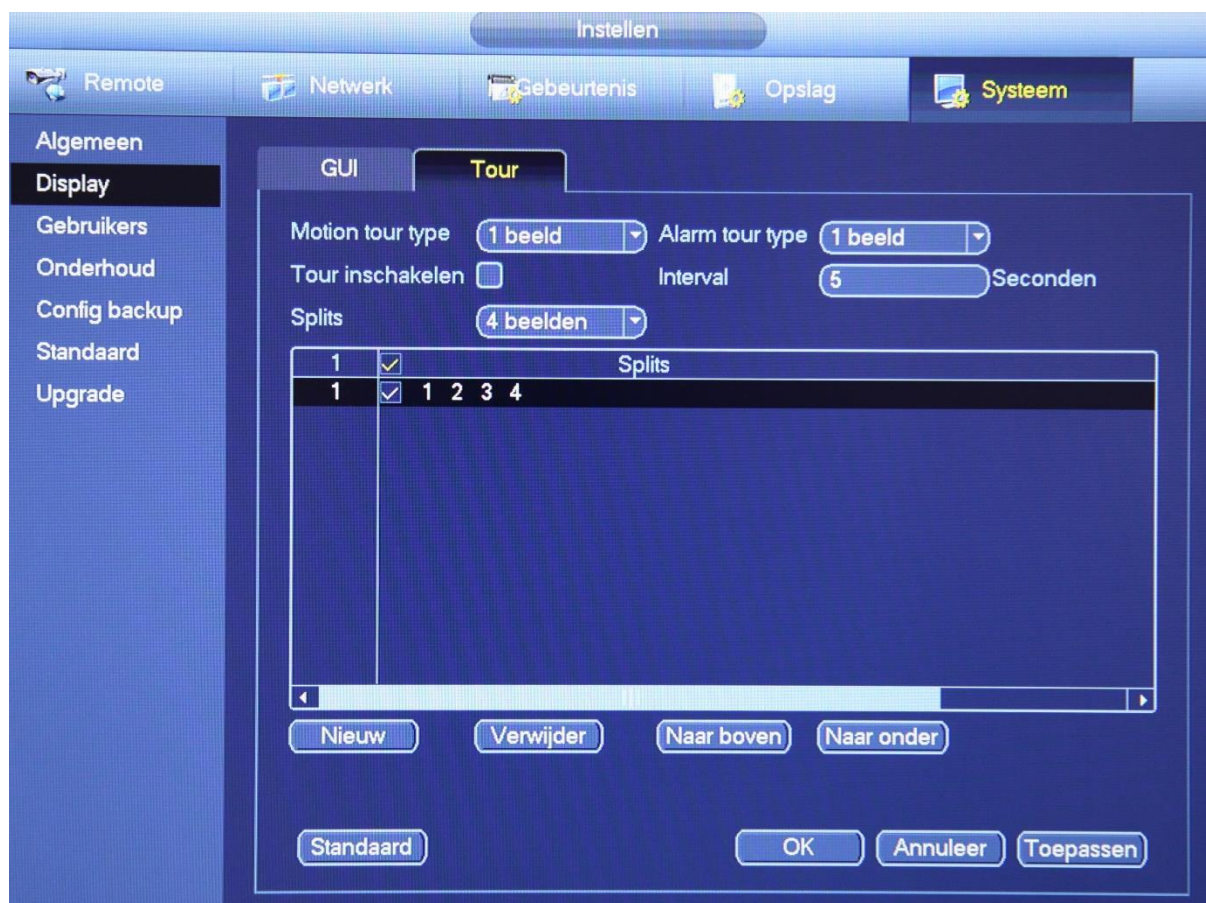
## 5.2 Display

### 5.2.1 Display





Naam	Beschrijving
<b>Resolutie</b>	Hier kunt u de resolutie van het beeld aanpassen. Let wel op het systeem moet worden herstart om de gekozen resolutie te activeren.
<b>Toon tijd</b>	Hiermee ziet u de tijd van de recorder in het hoofdscherm.
<b>Toon kanaal</b>	Hiermee ziet u de kanaal nummers in het hoofdscherm.
<b>Transparantie</b>	Hiermee kunt u het menu doorzichtig maken.

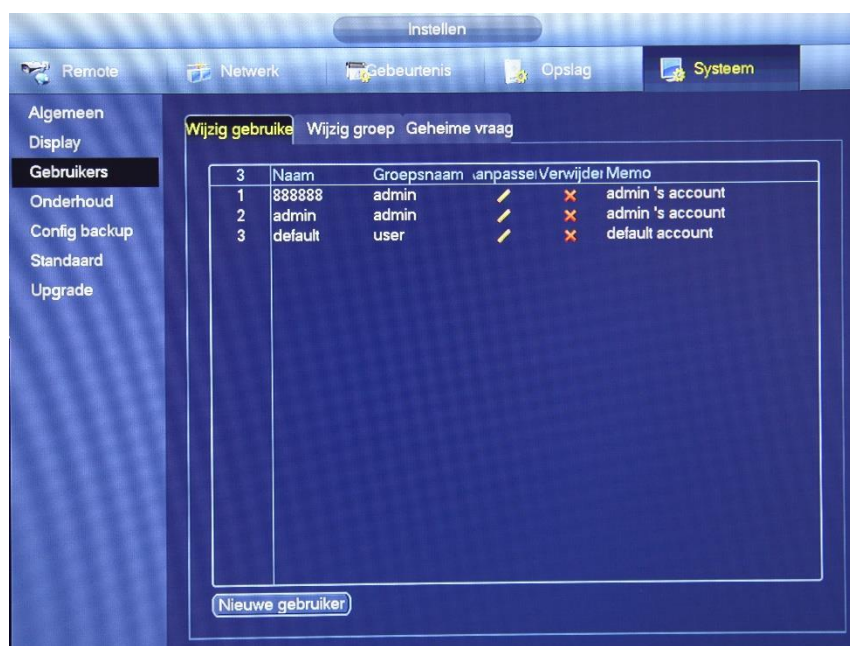
## 5.2.2 Tour



Hier kunt u een tour aanmaken, met een tour kunt u verschillende views om de zoveel tijd laten verspringen. U kunt een nieuwe tour maken door op 'Nieuw' te drukken. Geef hier aan welke kanalen u wilt hebben in uw tour en na welke bepaalde tijd hij naar een volgende kanaal moet verspringen.

## 5.3 Account

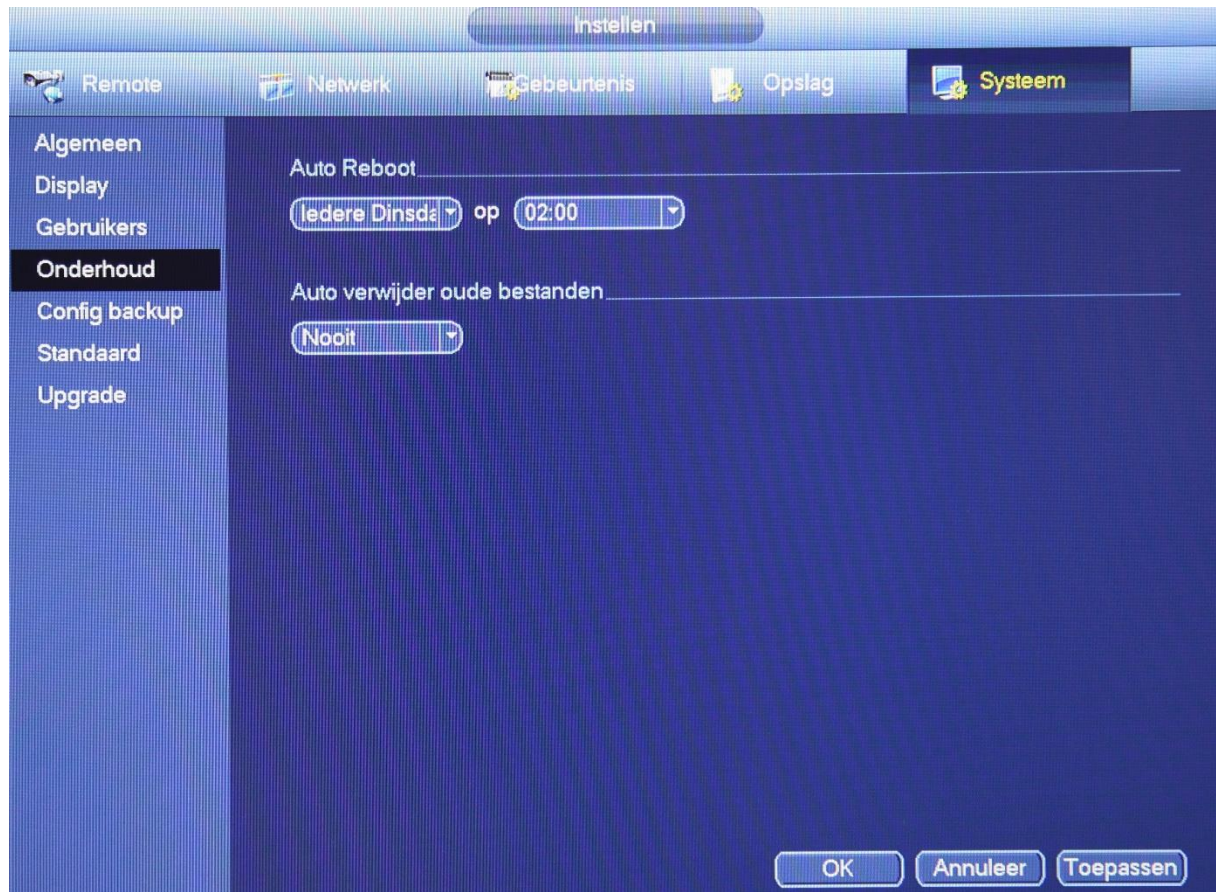
Onder account kunt u nieuwe gebruikers aanmaken. Ook kunt u groepen maken die u allemaal specifieke rechten kan geven. Voorbeeld, ik wil dat persoon A wel de camera's kan zien maar niet iedereen de instellingen mag aanpassen. Als u op  drukt kunt u de gebruiker of groep aanpassen en als u op  drukt kunt u een gebruiker verwijderen.



## 5.4 Auto Maintain

Met de "Auto Maintain" functie kunt u instellen wanneer het systeem automatisch opnieuw opstart. Het is aangeraden om dit aan te houden zodat als het systeem vast loopt hij zichzelf herstart en blijft opnemen. Ook kunt u hier instellen wanneer de oude bestanden moet worden verwijderd.

Bijvoorbeeld als u uw camera beelden maar 10 dagen wilt bewaren kunt u deze instellen op 10 dagen en worden deze camera bestanden automatisch na 10 dagen verwijderd.



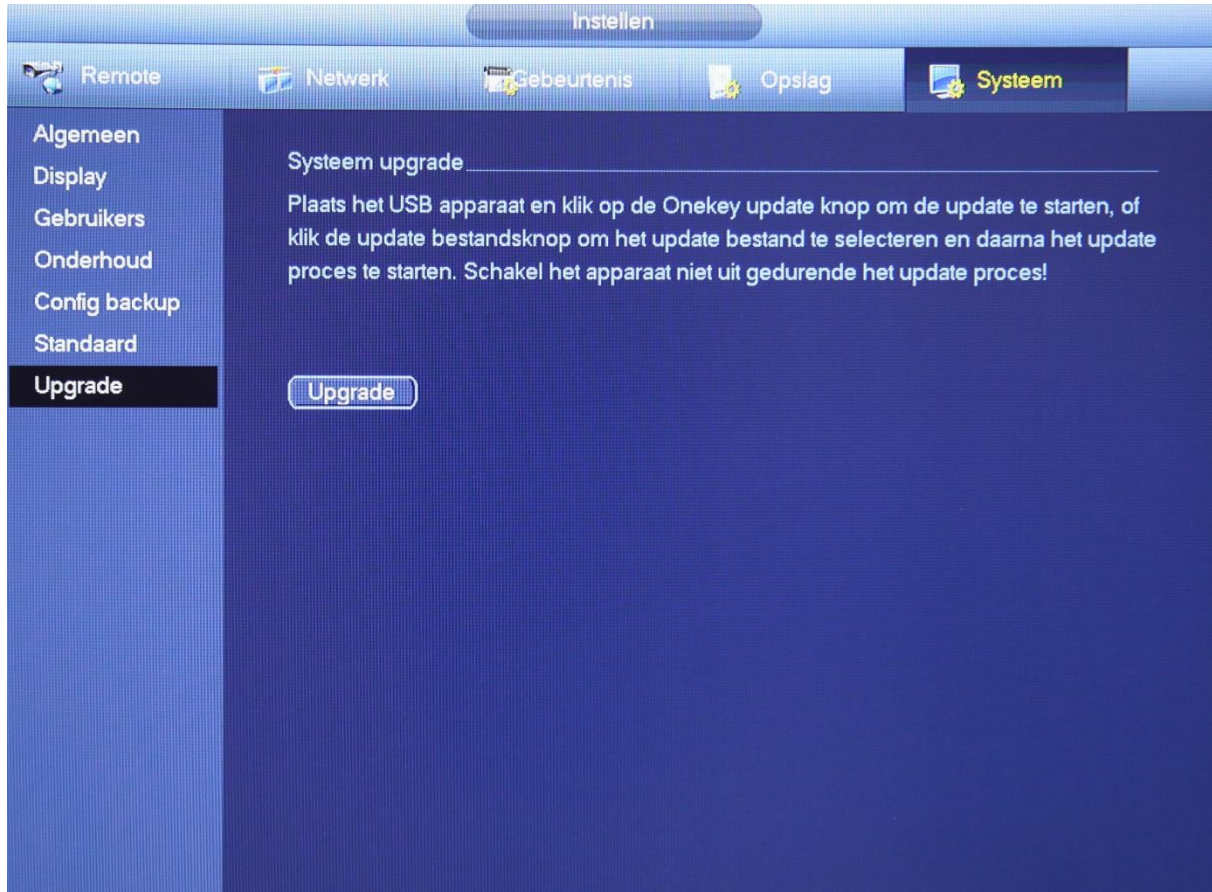
## 5.5 Default

In dit scherm kunt u de NVR recorder resetten, u kan aangeven welke instellingen u wilt behouden door deze uit te vinken. Vervolgens drukt u op "Apply" om de aangegeven instelling terug naar default te zetten.

## 5.6 Upgrade

Om de firmware van de recorder lokaal te upgraden neem de volgende stappen.

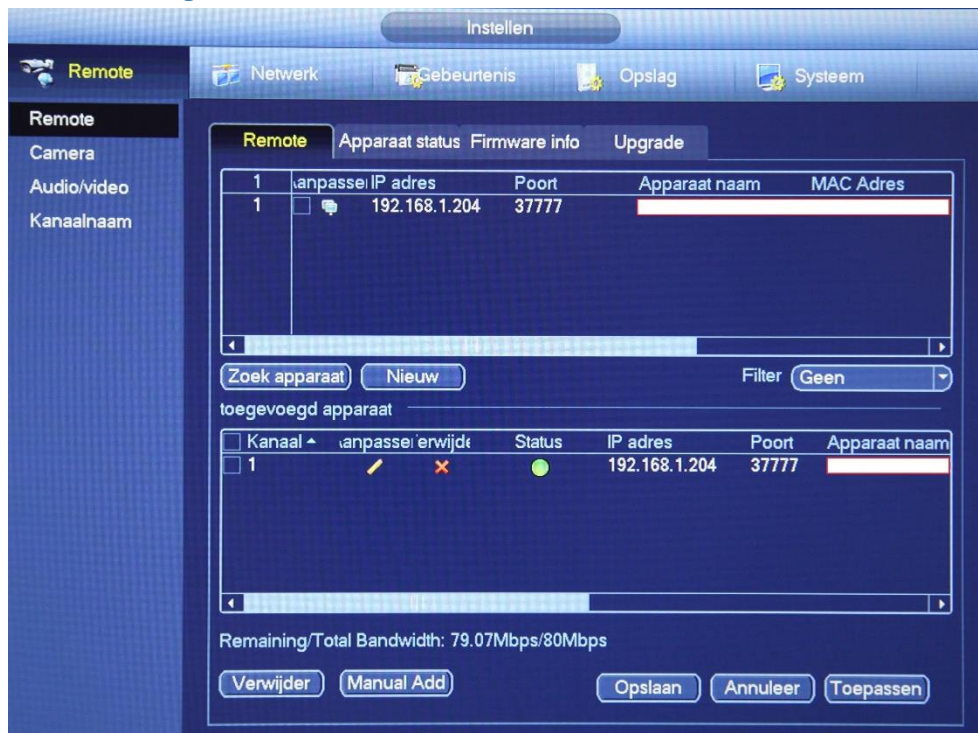
- 1) Zet de firmware op een USB-stick en stop deze in de USB poort van de NVR.
- 2) Klik vervolgens op upgrade en kies het bestand.
- 3) Klik op OK/Yes en wacht tot het systeem klaar is met upgraden.



*Let op! Zorg ervoor dat het systeem niet uitvalt tijdens het upgraden anders kan je NVR recorder corrupt raken. Nadat de update klaar is is het aangeraden om de recorder naar default te resetten.*

## 6 Camera

### 6.1 Camera's toevoegen.



Om camera's toe te voegen moet u eerst met de NVR de camera's kunnen benaderen. U kunt de NVR automatisch laten zoeken naar camera's, of u kan de camera's handmatig toevoegen doormiddel van "Manual Add". Nadat u de NVR hebt laten zoeken naar camera's kunt u erop dubbelklikken om ze toe te voegen aan de recorder. Als het lampje rood aangeeft is de camera niet verbonden met de recorder. Als het lampje groen aangeeft is de camera succesvol toegevoegd aan de NVR. Let wel op dat u het wachtwoord moet aanpassen als de camera's geen standaard wachtwoord hebben.

Als u op "Manual Add" hebt gedrukt komt u in het volgende scherm. Hier stelt u de juiste gegevens van de camera in en drukt u vervolgens op Opslaan om de camera toe te voegen.



## 6.2 Status en upgraden van camera's van afstand.

In het venster "status" kunt u de status van alle camera's zien.

U kunt vanuit de NVR de firmware van de camera's upgraden. Dit doet u door naar "Firmware" te gaan. U kunt vanuit dit scherm makkelijk meerdere camera's updaten zonder dat u dit per camera hoeft te doen.

- 1) Plaats de firmware van de camera's op een USB stick en plug deze in de NVR.
- 2) Selecteer de Firmware van de camera en de camera's waar u de firmware van wilt upgraden.
- 3) Druk vervolgens "begin" om het upgraden te starten.

*Let op! Zorg ervoor dat de camera's niet opnemen als u de firmware gaat upgraden. Zie hiervoor hoofdstuk 7.2 Record.*

## 6.3 Camera

Onder Camera kunt u per kanaal aangeven hoe u het beeld van het kanaal wilt hebben. Bijvoorbeeld of u een camera wilt spiegelen of het beeld wilt draaien.



## 6.4 Audio/Video

In het "Encode" menu kunt u de camera en opnamen kwaliteit instellen per kanaal. Bijv. de resolutie en het aantal frames. U kunt per kanaal zowel de main- en sub stream wijzigen.



Naam	Beschrijving
Kanaal	Hier kiest u het kanaal, elke camera wordt toegevoegd op een kanaal. Het aantal kanalen verschilt per recorder.
Code-Stream Type	Hier kiest u hoe er wordt opgenomen. Er zijn 3 keuzes, Continu, Motion Detect en Alarm.
Compressie	Hier kiest u de compressie van de opnamen (H.264, MJPEG ect).
Resolutie	Hier kiest u de resolutie van de stream.
Frame rate (FPS)	Hier kunt u het aantal frames instellen van de stream.
Bitrate type	Hier kiest u het type van de bit rate (CBR of VBR).
Bitrate(kb/s)	Hiermee geeft u aan hoeveel bitrate de stream van de camera mag gebruiken.

Vergeet niet om op "Apply" en "Save" te drukken.

## 7 Storage & schedule

### 7.1 Instellen van opnames

Onder Storage kunt u de opnamen schema van de kanalen instellen, dit doet u per kanaal. Hier kunt u bijvoorbeeld aangeven of u de camera altijd wilt laten opnemen of alleen via motion. Hieronder wordt het uitgelegd hoe u dit moet instellen.

1) Kies het kanaal waar u de opnamen van wilt instellen.

2) Druk vervolgens op .

3) Geef vervolgens aan hoe u wilt dat er wordt opgenomen. Er zijn 4 soorten keuzes.

- Regular | Hiermee neemt de camera continue op.
- MD/ Motion Detectie | Hiermee neemt de camera alleen op als er beweging is.
- Alarm | Hiermee wordt er opgenomen zodra het alarm wordt aangeroepen.
- MD & Alarm | Hiermee neemt hij op als motion en als alarm tegelijk.

4) Geef vervolgens aan om welke tijd u wilt dat de opnamen start en op welke dagen u wilt dat er opgenomen wordt en druk vervolgens op save.

*Tip: U kunt doormiddel van "Copy" de schema kopiëren voor elke dag en onder record het schema kopiëren naar de andere kanalen zodat u niet elk kanaal apart hoeft in te stellen.*

### 7.2 Record

Onder "Record" kunt u aangeven welke stream moet worden opgenomen en of dit handmatig moet worden gedaan of automatisch. Ook kunt u hier de opnames stop zetten, dit is aangeraden als u bijvoorbeeld de tijd wilt aanpassen van de recorder.

## 8 Search/Playback

Als u vanuit het hoofdmenu naar search gaat komt u in het volgende scherm om de opnames terug te kijken. Hieronder worden knoppen uitgelegd. Ook wordt er uitgelegd hoe u opnames kunt exporteren.



Nummer	Naam	Beschrijving
1	Monitor	Hier kunt u de camera beelden te zien krijgen. U kunt kiezen tussen meerdere kanalen om terug te kijken.
2	Zoek type	Hier kunt u kiezen op wat voor opnames type u wilt zoeken en vanaf welke Device/HDD u de opnames wilt aflezen.
3	kalender	Geef hier de datum aan waar u de opnames van wilt uitlezen. De met blauw aangegeven datum houdt in dat er een opnamen aanwezig is op die datum.
4	Aantal kanalen	Hier kunt u het aantal kanalen die u tegelijk wilt uitlezen aangeven. Het maximaal aantal kanalen verschilt tussen de type NVR's.
5	POS functie	Dit is de POS functie, terugzoeken op bijv. kassabonnen
6	Lijst met gemarkeerde tijden	Hier kunt u de gemarkeerde tijden terugvinden in een lijst. Op deze manier kunt u dan makkelijk een gebeurtenis terug vinden. (Let wel op dat de camera die je aansluit dit ondersteund!)



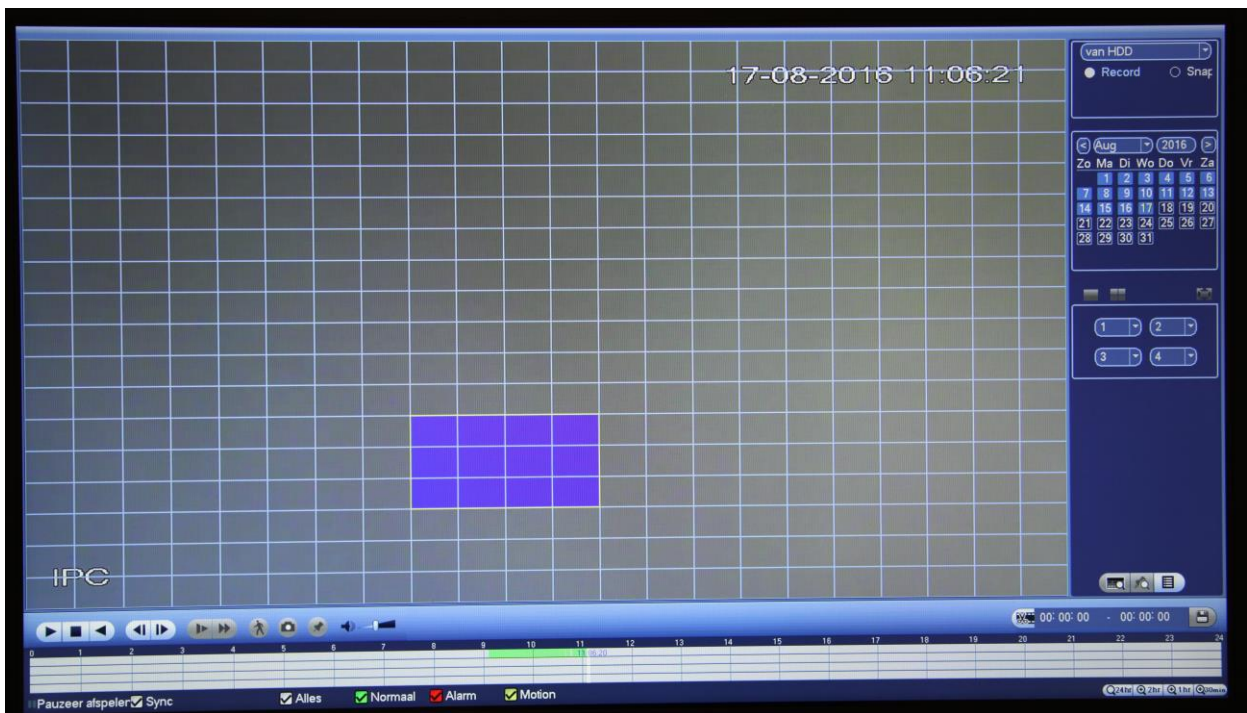
7	Bestands lijst	Hiermee kunt u een bepaalde opnamen of foto vastzetten zodat deze niet overschreven wordt. Ook kunt u de opgenomen bestanden/foto's in een lijst zien (zoals de beelden die je hebt opgezocht doormiddel van smart search).
8	Playback paneel	<p>Starten/Pauzeren van de opnamen.</p> <p>Stoppen</p> <p>Terugspoelen</p> <p>Met deze toetsten kan je naar de volgende en vorige frame.</p> <p>Met deze knop kunt u de opnamen langzaam afspelen. U kunt meerdere keren drukken voor verschillende snelheden.</p> <p>Hiermee kunt u de opnamen versneld afspelen. U kunt meerdere keren drukken voor verschillende snelheden</p> <p>Smart Search functie (Dit wordt uitgebreider uitgelegd in het hoofdstuk "Smart Search").</p> <p>Hiermee kunt u het geluid van de opnamen bedienen.</p> <p>Maak een scherm afbeelding. U moet een kanaal in volledig scherm hebben geopend.</p> <p>Met deze knop kunt een tijd vast pinnen met een naam er aan gekoppeld. Zodra u dit hebt gedaan kunt u de markering terugvinden in de lijst met de gemarkeerde tijden.</p>
9	Tijdsbalk	De tijdsbalk geeft aan wat voor opnamen type er beschikbaar is (alarm, motion, Standard). Het aantal tijdsbalken verschilt per hoeveel kanalen u beelden terugkijkt (Bijv. met 4 kanalen geeft hij 4 tijdsbalken weer). Door met de muis op de tijdsbalk te klikken gaat u naar de aangegeven tijd toe. De groene kleur staat voor Standaard opnamen, de rode kleur staat voor alarm opnamen en de gele kleur staat voor motion opnamen.
10	Zoom	Hiermee kunt de weergave van de tijdsbalk mee bedienen. U kunt kiezen voor een 24 uur tijdsbalk, 2 uur tijdsbalk, 1 uur tijdsbalk en een 30 minuten tijdsbalk. Zo kan je dus specifiek zoeken.

11

## Exporteren

U kunt met deze knoppen beelden exporteren. Dit doet u door naar de begin tijd te gaan van de opnamen die u wilt exporteren en vervolgens op  te drukken. Zodra u dit gedaan hebt gaat u naar de eindtijd van de opnamen en drukt u nogmaals op  om de eindtijd aan te geven. Druk vervolgens op  om het exporteer venster te openen. Geef in het export venster aan op welk device u de beelden wilt exporteren en druk vervolgens op Back-up.

## 8.1 Smart Search



Met de Smart Search functie kunt u een gebied aangeven op het scherm waar de recorder moet zoeken naar beelden waar beweging is geweest. Dit doet u door op  te drukken en een zoek gebied aan te maken. Om een zoek gebied aan te maken klikt u met de muis op een wit vierkant en sleep je over het beeld heen om een gebied te markeren. Om een bestaand gebied te verwijderen klikt u op de muis en sleept u over het bestaande gebied heen. U kunt de gevonden beelden vinden door op  "Bestands lijst" te drukken. Om het zoeken naar beelden te stoppen drukt u op de rechter muisknop en vervolgens op "Yes"

## 9. Dahua / Easy4IP download centrum

Om u te voorzien van de juiste software- en firmware versies van Dahua & Easy4IP kunt u terecht op de website van Dahua via onderstaande link:

<http://www.dahuasecurity.com/download.html>

Op deze pagina kunt u onderstaande Dahua tools downloaden, bijvoorbeeld:

- Configuratie Tool ([http://www.dahuasecurity.com/download\\_detail\\_251.html](http://www.dahuasecurity.com/download_detail_251.html))